

Lebenshilfe Center am Nierspark 17 in Geldern

Der repräsentative Bau schreitet voran: Einzug im Dezember noch vor Weihnachten geplant

Etwas mehr als zwölf Monate Bauzeit und der großzügige, repräsentative Bau des Lebenshilfe Centers im Gelderner Nierspark konnte fertiggestellt werden. Unter Regie des Architekturbüros Verhoeven aus Kevelaer haben lokale Unternehmen Rohbau, Haustechnik, Dach, Fassaden und Innenausbau im Wert von ca. 1,7 Mio. Euro realisiert. Chapeau!

Wie Sie auf dem Foto vom Anfang September noch unschwer erkennen können, ist da derzeit noch eine richtig große Baustelle. Das



Egon Verhoeven (Architekt), Adelheid Ackermann (Vorsitzende Lebenshilfe Gelderland) und Günter Voß (Geschäftsführer) im Gespräch während der Richtfestfeiern zu den Gebäuden Am Nierspark im November 2014
Foto: Lebenshilfe Gelderland gemeinnützige GmbH, Garisch



Anfang September zeigte sich noch diese Baustelle. Inzwischen können Sie aber das Gesicht und Stil des Gebäudes erkennen.
Foto: Lebenshilfe Gelderland gemeinnützige GmbH, Garisch

Gebäude ist noch eingerüstet, da die Fassade noch montiert werden muss. Auch im Gebäude ist noch reichlich Arbeit – aber es sind auch noch drei Monate Bauzeit!
Bei dem Tempo, das die heimische Bauwirtschaft vorlegen kann, sind wir zuversichtlich, dass die Schlüssel

für den fertigen Bau im Dezember dann übergeben werden.
Ab Januar 2016 werden Sie die neue Anlaufstelle der Lebenshilfe Gelderland dann nutzen können und sachkundigen Rat in Ihren Lebensfragen rund um das Thema „Behinderung“ bei uns abrufen können.

Die Kita Lummerland (bisher im Provisorium in der Anne-Frank-Schule in Geldern untergebracht) konnte übrigens zum geplanten 1. Oktober direkt neben dem Lebenshilfe Center ihren Betrieb aufnehmen. Hierüber werden wir aber noch gesondert berichten. *Garisch*

Pflegedienst mit neuer Adresse

Pflegedienst zieht 2016 in andere Räumlichkeiten

Mit Fertigstellung des Lebenshilfe Centers der Lebenshilfe Gelderland gemeinnützige GmbH im Nierspark 17 in Geldern im Dezember dieses Jahres verändert sich auch der Dienstort des Pflegedienstes der Lebenshilfe.

Der ambulante Pflegedienst und die ambulante Kinderkrankenpflege werden in die dann frei gewordenen Räumlichkeiten im Mühlenweg 16a einziehen. Die bisherige Anlaufstelle in der Gelderstraße 22 werden wir aufgeben.

Das Betreute Wohnen der Lebenshilfe Gelderland wird auch umziehen – ins Lebenshilfe Center an den Nierspark. Auch der Dienstort im Westwall 6a wird deshalb zum Jahreswechsel aufgegeben.

Weihnachts-Gala mit Karl Timmermann in Kevelaer

Stimmungsvolles Programm zugunsten der Lebenshilfe mit Heiner Brand



Karl Timmermann interviewt den demaskierten Weihnachtsmann Heiner Brand im Rahmen der Weihnachts-Gala 2014.
Foto: Karl Timmermann

Die Vorbereitungen zur diesjährigen Weihnachts-Gala am 18. Dezember 2015 im Kevelaerer Bühnenhaus unter dem Motto „Das Universum feiert Weihnacht“ sind weitestgehend abgeschlossen.

Ab 19.30 Uhr werden Sie von einer Vielzahl großer und kleiner Künstler/-Innen in eine weihnachtliche Stimmung verzaubert. Karl Timmermann hat wieder ein kurzweiliges, stimmungsvolles Programm zusammen-

gestellt – diesmal kein „Playback“, sondern alles „live“ – : Mit dabei auf der Bühne werden die Toptanzband der 80er-Jahre „Universum“, die „Drakes of Dixieland“ aus Geldern, Michaela und Marcus Birkhoff, der Kirchenchor St. Cäcilia aus Kervenheim und der Kabarettist Rainer Schmidt aus Bonn sein.
Für eine besondere Überraschung wird der weltweit bekannte Künstler Alfred Gockel mit einem ungewöhnlichen Beitrag sorgen.
Wie in den vergangenen Jahren gehen die Erlöse der Weihnachts-Gala zugunsten der Lebenshilfe Gelderland und der Herrmann van Veen Stiftung.
Der Vorverkauf im Service Center der Stadt Kevelaer hat mittlerweile begonnen. *Garisch*

INHALT

■ Dortmund

Besonderes WG-Miteinander: Studenten und Menschen mit Behinderung wohnen gemeinsam und erfahren viel über das Leben des anderen.

► Seite 2

■ Köln

Bernd Stelter spielt Gitarre, Klavier und Theater. Der Entertainer unterhält sein Publikum auf der Bühne mit viel Humor. Er liest und radelt gerne. Lesen Sie mehr über Bernd Stelter privat auf



► Seite 2

■ Bad Lippspringe

„Chance auf reale Teilhabe am Arbeitsleben“: Adelheid Hoffbauer gehört zu den Pionieren unter den Integrationsunternehmen in Westfalen-Lippe.

► Seite 3

Adventskalender für guten Zweck

Rotary-Club spendet Erlöse

Mit zehn Euro sind Sie dabei! Soviel wird der Adventskalender des Rotary-Clubs in Geldern kosten. Die Erlöse bei einer Auflage von 750 Exemplaren werden 1:1 in den Einrichtungen der Lebenshilfe Gelderland gemeinnützige GmbH Gutes tun.

Gleichzeitig werden Sie aber auch die Chance haben, mit ein wenig Glück einen der vielen wertvollen Preise, die in der Adventszeit täglich verlost werden, zu gewinnen. Die Losnummern werden über Radio und Zeitung bekanntgegeben. Achten Sie in Geldern auf die Verkaufsstellen, u. a. auch in der Geschäftsstelle der Lebenshilfe, und machen Sie mit!

IHR KONTAKT VOR ORT

Sandra Petralia
Telefon: (0 28 31) 9 32 50
E-Mail: mailto@lebenshilfe-gelderland.de
www.Lebenshilfe-Gelderland.de

IMPRESSUM SEITE 1

■ Herausgeber: Lebenshilfe Gelderland e. V., Mühlenweg 16a, 47608 Geldern, Telefon: (0 28 31) 9 32 50
■ Redaktion: Siegbert Garisch
■ Presserechtlich verantwortlich: Siegbert Garisch (stellv. Geschäftsführer)
■ Teilaufgabe: 10 000 Exemplare

Anzeigen

Alles, was Ihre Ideen brauchen.

BAUFUCHS
VOS DER IDEEN BAUMARKT
ICH HAB DA EINE IDEE!

Kevelaer, Ladestraße 48, Telefon (0 28 32) 97 26-0 • Geldern, Grunewaldstraße 50-54, Telefon (0 28 31) 13 05-0
Mo.-Fr. 8.30 - 19.00 Uhr, Sa. 8.30 - 17.00 Uhr www.baufuchs-vos.de

www.sparkasse-krefeld.de

Sparkasse Krefeld. Gut für die Region.

Besonderes Miteinander

Inklusive Hausgemeinschaft: Studenten und Menschen mit Behinderung wohnen gemeinsam und erfahren viel über ihr Leben



Gemeinsam aktiv: Bewohner und Mitarbeiter der inklusiven Hausgemeinschaft in Dortmund.

Foto: Lebenshilfe Dortmund

Gemeinsam voneinander zu erfahren, wie das Leben des anderen aussieht. Die inklusive Hausgemeinschaft in Dortmund bietet ein besonderes Miteinander.

Seit Juni 2014 wohnen Studenten und Menschen mit Behinderung in der Nettelbeckstraße. Im Haus gibt es eine Wohngemeinschaft (WG), in der Menschen mit und ohne Behinderung gemeinsam leben, eine reine Studenten-WG, sieben Einzelwohnungen und eine Servicewohnung für Mitarbeiter und Betreuer.

„Ich wohne hier sehr gerne, weil ich die Unterstützung habe, die ich brauche. Und ich freue mich sehr darüber, dass ich in einer normalen

Wohnung wohnen kann und nicht im Pflegeheim wohnen muss“, sagt Petra Hollmeier, die gleich zu Beginn in die Hausgemeinschaft eingezogen ist und den Austausch zu den anderen Mitbewohnern gut findet.

Indra Paas wohnt und arbeitet in der Hausgemeinschaft. Die 23-Jährige arbeitet 16 Stunden pro Woche für die Lebenshilfe Dortmund in der Hausgemeinschaft und studiert Soziale Arbeit. Indra Paas: „Wir lernen voneinander und die Grenzen zwischen Menschen mit und ohne Behinderung existieren hier nicht mehr.“

Die Servicewohnung gilt gleichzeitig als Treffpunkt für alle Hausbewohner, damit sie sich austauschen und gemeinsame Aktionen

planen können. So standen in der Vergangenheit gemeinsame Grillabende und Unternehmungen auf dem Programm: „Der Austausch untereinander ist gut und wichtig. Eine Bewohnerin mit Behinderung hat einen Studenten zur Uni begleitet und so wertvolle Einblicke in sein Leben erhalten“, sagt Gabriele Hennig-Gruber, Bereichsleitung Ambulantes Wohnen der Lebenshilfe Dortmund.

Gabriele Hennig-Gruber: „Es geht um ein gleichwertiges Verhältnis. Und darum Berührungsängste und Vorurteile abzubauen.“ Der Erfolg der Hausgemeinschaft zeige, dass Interesse und Bedarf hoch sind, vielleicht zukünftig noch weitere Hausgemeinschaften dieser Art umzusetzen. **vw**

Post von Bernd Stelter – „Genießer-Spießer“

Bernd Stelter spielt Gitarre, Klavier und Theater. Der 54-jährige Entertainer aus Unna unterhält sein Publikum auf der Bühne mit viel Humor und bezeichnet sich selbst als Genießer-Spießer. Er liest und radelt gerne, mag Vitello Tonnato und engagiert sich für verschiedene soziale Projekte. Lesen Sie mehr über Bernd Stelter privat im Journal-Steckbrief.

zu. Man kann das Wasser noch nicht sehen, aber man kann es spüren. Wenn ich zum ersten Mal über dem Deich die Brandung sehen kann, spüre ich immer eine gewaltige Lust zu leben. Sören Kierkegaard hat einmal gesagt: „Verstehen kann man das Leben nur rückwärts. Leben muss man es vorwärts!“

7. Mein Lebenswunsch/größter Lebensstraum:

Zufrieden werden und Mensch bleiben.

8. Mein ganz persönliches Engagement:

Ich engagiere mich sehr gern für meine Bornheimer Bürger-Stiftung „Unsere Kinder, unsere Zukunft“, die habe ich selber mit ins Leben gerufen. Denn es ist wichtig, etwas für die Jugendarbeit zu tun, vor allem in Zeiten, in denen sich viele Kommunen das nicht mehr leisten können.



Bernd Stelter

1. Meine Hobbies:

Ich bin eine Leseratte. Seit einiger Zeit lese ich immer ein aktuelles Buch und danach einen Klassiker. Spannend, wie gut mir heute Bücher gefallen, die ich in der Schule gehasst habe.

2. Mein Lieblingsessen:

Vitello Tonnato, wenn es denn richtig gut gemacht ist. Zartes, dünn aufgeschnittenes Kalbfleisch, mit einer selbst gemachten Thunfisch-Mayonnaise und Kapernäpfeln. Ich könnte mich reinlegen.

3. Mein Traumreiseziel:

Ich möchte gern einmal mit einem weißen Dampfer von Anchorage, Alaska, nach Kalifornien schippern. Bleibt wohl nur ein Traum, aber so lautete ja die Frage, nicht wahr?

4. Licht aus, Kamera aus – so bin ich privat:

Ich habe mir mal von meinem Freund Notker, mit dem ich schon seit zwanzig Jahren zusammen schreibe, eine böse Kritik eingefangen, weil ich mich selbst als „Genießer-Spießer“ bezeichnet habe. Er meinte, das klingt muffig-konservativ. Mag sein. Aber mir gefällt's, und es ist doch viel knackiger und prägnanter als „Freundlicher Philanthrop, Freund des Weines und des Buches, Familienmensch, der den Süden der Niederlande zu seinem Zweitdomizil und das Leben auf Tournee zu Beruf und Hobby erklärt hat.“

5. Ich bin Lebemann oder Sparfuchs?

Großzügig, aber nicht großspurig. Sparsam, aber nicht geizig.

6. Den ersten Tag meines Urlaubs beginne ich mit:

Der Radtour an unserem Strand in Holland. Da gehe ich auf den Deich

Ich bin Freund und Förderer von „Dat Kölsche Hätz“, das sind engagierte Menschen, die sich zusammengefunden haben, um das Elternhaus der Kinderkrebsklinik zu unterstützen.

15 Prozent der Grundschüler erreichen beim Lesen nicht die Grundstandards. „Ride for Reading“ ist eine tolle Organisation, die Leseräume in Schulen einrichtet und Kinder zum Lesen bringt.

Rezept

Kürbis-Zwiebel-Quiche

Die Zutaten für vier Portionen:

- 1 fertiger Pizzateig
- 1 EL Öl
- 1 kleiner Hokkaido Kürbis
- 2 Zwiebeln
- 1 Bund Lauchzwiebeln
- 2 Eier
- 1 Becher saure Sahne
- 5 EL Milch
- ½ Messbecher geriebener Käse (ca. 170 ml)
- 1 TL Currypulver
- Salz, Pfeffer, Muskat

Die Zubereitung:

1. Kürbis halbieren, Kerne und Fäden entfernen, in Stücke schneiden. 2. Grün und Wurzeln von

Lauchzwiebeln abschneiden und in Ringe schneiden. 3. Schale der Zwiebeln entfernen, klein schneiden. 4. 1 EL Öl in Pfanne erhitzen, Lauchzwiebeln, Zwiebeln darin anbraten. 5. Kürbis hinzugeben. 6. 5 Minuten mit Deckel garen. 7. Eier, saure Sahne, 5 EL Milch, 1 TL Currypulver verrühren. Mit Salz, Pfeffer, Muskat würzen. 8. Springform mit Pizzateig auslegen. 9. Hohen Rand andrücken. 10. Kürbis in Eimischung geben. 11. Mischung auf Teig verteilen und mit Käse bestreuen. 12. Bei 180 Grad 40 Minuten im Backofen backen.

Aus: Kochwerkstatt des Familienunterstützenden Dienstes der Lebenshilfe Heinsberg in leichter Sprache (Seite 4)



Kürbis halbieren, Kerne und Fäden entfernen, in Stücke schneiden.



Kürbis hinzugeben.



Fertige Quiche

Auszüge des Rezepts in leichter Sprache

„Im Frühförder-Schlaraffenland“

Familie Roth aus dem Kreis Mettmann weiß die Angebote der Lebenshilfe zu schätzen



Gestärkt und selbstsicher: Ehepaar Roth mit ihren beiden Kindern Phoebe und Eric.

Foto: Privat

Wenn wir die Frühförderung der Lebenshilfe nicht gehabt hätten, wären wir und unsere Kinder nicht da, wo wir heute sind.“ Sabine Roth ist begeistert, welche Möglichkeiten die Lebenshilfe Kreisvereinigung Mettmann ihrer Tochter und ihrem Sohn bietet.

Nach der Geburt von Tochter Phoebe haben die Eltern ab dem dritten Monat das Angebot der

Frühförderung genutzt: Krankengymnastik, Spielgruppe mit umfangreichem Angebot, Reittherapie, Hörförderung und vieles mehr.

Jacqueline Wolf-Baermann, ehemalige Mitarbeiterin der Lebenshilfe im Bereich Frühförderung, wohnt gleich um die Ecke der Roths und hat zuerst Tochter Phoebe viereinhalb Jahre begleitet, und Sohn Eric zweieinhalb – mit Rat und Tat und individuell: „Sie war für uns Ansprechpartnerin in vielen Lebensla-

gen. Sie hat uns begleitet und uns bei Unklarheiten geholfen“, sagt Mutter Roth begeistert. In der Zeit der Frühförderung seien wichtige Kontakte zu anderen Eltern entstanden und „wir als Eltern sind selbstsicherer geworden“. Gerade die Kontakte in der Spielgruppe waren wichtig, denn dort konnten die Roths ihre Geschichte erzählen und ihre Kinder wurden normal aufgenommen und haben sich gut mit den anderen verstanden. Mittlerweile sind bestimmte Feste nicht mehr wegzudenken aus dem Leben der Kinder. So sind die Vorfeste auf das Sommerfest bei Weidenfels und die Nikolausfeier groß und wichtige Termine für beide.

Seit vielen Jahren sind die Roths Mitglied bei der Lebenshilfe Kreisvereinigung Mettmann. Sie möchten mit dem Jahresbeitrag Förderer der Lebenshilfe sein und den „tolle“ Gedanken weitertragen. Roth: „Ich würde mir wünschen, dass die Wertschätzung für das Angebot der Frühförderung noch viel höher wird. Gerade im Kreis Mettmann leben wir in einem Schlaraffenland, was die Frühförderung betrifft. Viele nehmen das als zu selbstverständlich hin.“ **vw**

„Viel mehr auf Mitmenschen achten“

Bahnmissionsmission – bundesweit einmaliges Inklusionsprojekt am Essener Hauptbahnhof

Der Zug nach Hamburg hat 15 Minuten Verspätung. Jetzt ist hier aber ein Regionalexpress angeschlagen. Wissen Sie Rat? Nöemi Klosner steht am Bahngleis auf dem Essener Hauptbahnhof und ist auf dem Weg nach Hamburg. Monika Kolczyk und Marian Mauritz können der jungen Frau weiterhelfen. Beide kennen sich gut und sind ehrenamtlich für die Bahnmissionsmission unterwegs – in einem bundesweit einmaligen Projekt, das 2013 entstanden ist.

„Ich achte viel mehr auf meine Mitmenschen und schaue hin, ob jemand Hilfe braucht. Früher wäre ich einfach vorbeigegangen.“

„Insgesamt arbeiten 60 Ehrenamtliche bei der Bahnmissionsmission, deren Hauptaufgabe direkte Hilfe und Vermittlung zu Fachdiensten und anderen Stellen ist. Ein abwechslungsreicher Tagesablauf erwartet die Mitarbeiter. Ulrike Peine: „Man weiß nie, was passiert. Alle Menschen kommen hier her, ob sie ihr Baby wickeln wollen, Nadel und Faden brauchen, Hunger und kein Geld haben, sich ausruhen wollen



Bahnmissionsmission inklusiv (v.l.): Klaus Dieter Nagel, Marian Mauritz, Michael Jesussek, Ulrike Peine und Monika Kolczyk. Fotos (2): Weißbe

„Inklusive Bahnmissionsmission bedeutet, dass ein Mensch mit und einer ohne Behinderung in einem Tandem gemeinsam ehrenamtlich aktiv sind und den Fahrgästen mit Rat und Tat zur Seite stehen“, sagt Ulrike Peine, Leiterin der Bahnmissionsmission. Derzeit sind drei Tandems einmal wöchentlich im Einsatz. Klaus Dieter Nagel und Michael Jesussek ist eines von ihnen. „Wir sind erst seit zwei Monaten gemeinsam unterwegs, aber wir haben uns schon gefunden. Wir können uns gut unterhalten und einer versteht den anderen“, sagt Michael Jesussek, der seit 2010 ehrenamtlich für die Bahnmissionsmission tätig ist. Derzeit helfen die Teams desöfteren, wenn Flüchtlinge am Bahnsteig stehen und nicht weiterwissen: „Zwei Syrier brauchten Fahrkarten nach Dortmund zur Erstaufnahmestation. Wir haben uns um alles gekümmert, Fahrkarten gekauft, die richtige Zugverbindung heraus-

bis hin zu Liebeskummer.“ Monika Kolczyk und Marian Mauritz nehmen viel voneinander mit. „Marian kennt sich super aus am Bahnhof. Er hat einen anderen Blick auf die Dinge. Ich habe gelernt genauer hinzusehen“, sagt Monika Kolczyk. Und auch ihr Tandempartner schwärmt: „Ich achte viel mehr auf meine Mitmenschen und schaue hin, ob jemand Hilfe braucht. Früher wäre ich einfach vorbeigegangen.“



Marian Mauritz und Monika Kolczyk stehen Nöemi Klosner mit Rat und Tat zur Seite.

Kinder brauchen Unterstützung

Schüler des Comenius-Gymnasiums engagieren sich bei Abenteuerspielplatz AG

Es war die Idee der Schüler. Und das finde ich toll“, sagt Nicole Schauff, Sozialpädagogin und Leiterin des Abenteuerspielplatzes Oberkassel. Dienstags von 17 bis 18.30 Uhr heißt es Spiel, Spaß und Miteinander in Düsseldorf.

Mittlerweile betreuen drei Abiturienten und acht Schüler der Q2 (12. Jahrgang) des Comenius-Gymnasiums die AG „Freizeit auf dem Abenteuerspielplatz Oberkassel“ für Kinder mit geistiger Behinderung – in Kooperation mit der Franz-Marc-Schule, der Lebenshilfe Düsseldorf e.V. und dem Abenteuerspielplatz Oberkassel. Am 28. April startete die AG.

Nicole Dobrosch und Leon Richter sind seit Beginn dabei: „Es macht mir großen Spaß. Wir sind alle sehr vertraut miteinander“, sagt die 17-Jährige, die nach ihrem Freiwilligen Sozialen Jahr gerne Sonderpädagogik

studieren möchte. Und Leon Richter fügt hinzu: „Es ist ein Treffpunkt für Kinder mit und ohne Behinderung. Hier spielen sie gemeinsam. Und die Eltern werden in dieser Zeit entlastet.“

Kontakt zu anderen Kindern

Mutter Ktia Pagano freut sich über das Angebot und nutzt die Zeit zum Einkaufen und für andere Erledigungen: „Nadia hat Integrations-schwierigkeiten. Hier kann sie die



Im Tor (v.l.): Aaron Jeute, Niki, Felix Meuser und Ulrike Steinborn. Foto: Weißbe

„Chance auf eine reale Teilhabe am Arbeitsleben“

Adelheid Hoffbauer gehört zu den Pionieren unter den Integrationsunternehmen in Westfalen-Lippe



Vorreiterin in Sachen Integrationsunternehmen: Adelheid Hoffbauer leitet den Betrieb seit 19 Jahren.

Foto: Wäscherei „Die Brücke“/LWL

Wir waschen jeden Kunden für sich.“ Für Geschäftsführerin Adelheid Hoffbauer sind Individualität und Handarbeit wichtig. Beides macht die Wäscherei „Die Brücke“ in Bad Lippspringe aus.

Das Integrationsunternehmen, das insgesamt 42 Mitarbeiter, davon 20 mit Behinderung, beschäftigt, hat bewusst die Nische genutzt, um sich von den Großwäschereien abzugrenzen. Zu den Kunden zählen ein Großteil private Kunden, für die die Wäscherei individuell arbeitet. So wird beispielsweise von Hand gebügelt und ohne Faltmaschine gemangelt. Zu den gewerblichen Kunden gehören Altenpflegeeinrichtungen, Seminarhäuser, Hotels, Gastronomie, Arztpraxen, Rettungsdienste.

Adelheid Hoffbauer gehört zu den Pionieren unter den Integrationsunternehmen in Westfalen-Lippe.

Finanzielle Möglichkeiten für Integrationsunternehmen

Gemeinsam mit ihrem Mann und dem Kolping Bildungswerk Paderborn hatte die 67-Jährige die Wäscherei 1996 gegründet: „Unsere Tochter hatte drei Jahre einen Hauswirtschafts-Lehrgang für Jugendliche mit Lernbehinderungen beim Kolping Berufsförderungszentrum in Paderborn besucht. Dieses Pilotprojekt sollte zwölf Menschen für den ersten Arbeitsmarkt qualifizieren. Das gelang nicht. So wurde zusammen mit dem Kolping Bildungswerk eine gem. Gesellschaft gegründet und die ersten Mitarbeiter aus dem Lehrgang in

der Brücke angestellt. Der LWL und das Arbeitsamt unterstützten.“

Mit 14 Mitarbeitern, davon acht Menschen mit Behinderung, ging es 1996 los. Nach dem Tod ihres Mannes führte die 67-Jährige das Unternehmen weiter und zog mit ihrem Team vor zwei Jahren in einen Neubau um. Mittlerweile beschäftigt das Unternehmen 42 Mitarbeiter, die eigene Tochter und viele Menschen mit Behinderung sind von Beginn an dabei. Auch die Schwiegertochter ist mit im Betrieb.

Adelheid Hoffbauer wünscht sich für die Zukunft, dass weiterhin finanzielle Möglichkeiten geschaffen werden, damit neue Integrationsunternehmen entstehen, um Menschen mit Behinderung die Chance auf reale Teilhabe am Arbeitsleben zu ermöglichen. vw

Rätsel

Wer findet alle Fehler?

In dieses selbst gemalte Kunstwerk von Dirk Sauer von der Kunstgruppe der „Heilpädagogische Zentrum Krefeld-Kreis Viersen gGmbH“ haben sich sieben Fehler eingeschlichen.

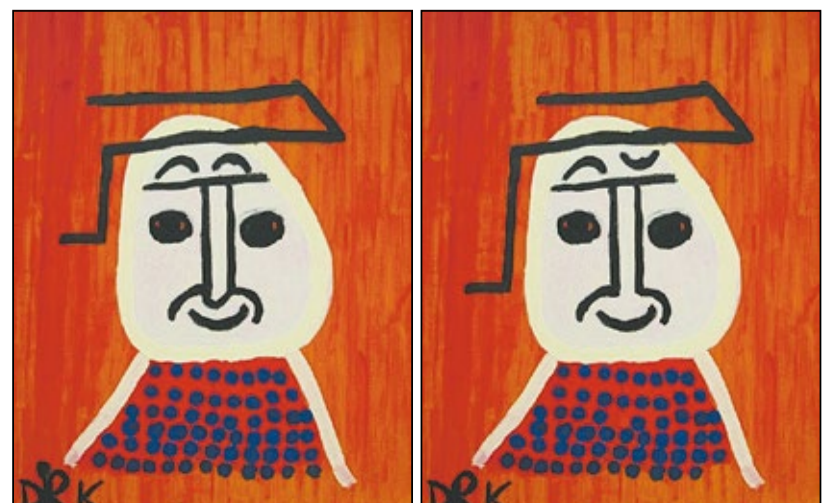
Dirk Sauer: „Malen kann ich fast alleine machen, keiner stört mich, keiner hetzt mich und ich kann draußen malen. Am liebsten male ich Dinge und auch Menschen.“ Dirk Sauer und acht weitere Menschen mit Behinderung treffen sich mittwochs und ma-

chen Stahlskulpturen, Metallarbeiten, Bilder, sie töpfern und zeichnen.

Das Lebenshilfe journal-Bildersuchrätsel – entdecken Sie die Fehler im unteren Bild. Die Lösung gibt's auf Seite 4. Dieses Rätsel wurde gestaltet von Dietmar Gasch, der seit Beginn des Bildersuchrätsels das journal mit seiner ehrenamtlichen Unterstützung begleitet, www.spiele-safari.de



D. Sauer



Kolumne

von Ute Scherberich-Rodriguez Benites



Das Gute im Verborgenen

An einem Wanderwochenende, das leider(?) verregnet war, genossen meine Freundin und ich alleine den Wellnessbereich unseres Hotels. Wir waren nicht traurig um das missratene Wetter und überlegten, lenkten wir unseren Blick doch auf den schönen Naturteich vor uns und die Tatsache, dass uns das Wellness bestens bekam. Daraus entsprang die Idee, mit einer Spardose das Gute und Schöne zu bewahren, nämlich immer dann, wenn wir etwas Nettos am Tag erlebten, 50 Cent zu sparen. Nach einem halben Jahr wollten wir nachsehen und uns von dem Ersparten etwas gönnen.

Guten Willens kamen am Montag gleich 2 Euro zusammen: das erste Eis in diesem Jahr, eine besonders freundliche Begebenheit mit einem unbekanntem Menschen, ein entspannendes Treffen mit der Tanzgruppe. In den ersten Wochen und Monaten wanderten noch so manche 50-Cent-Stücke in die Dose: ein Kinoabend hier, ein kleines Erfolgserlebnis da, ein besonders schöner Sonntag, das Gefühl, endlich etwas von einem Berg an Aufgaben abgearbeitet zu haben. Das Unangenehme zählte dagegen nicht, konnte das Gute nicht mindern. Und so kamen in drei Monaten 110 Euro, genug für ein Hotel, für ein weiteres Wanderwochenende, zustande. Jetzt fand ich in meiner Hosentasche 10EuronachdemWaschmaschinen-gang. Die kamen in die Spardose. Vielleicht ist als Sparmethode wirksamer, mal etwas Geld in die Taschen zu stecken und wiederzuentdecken. Und statt für die guten sollte ich mehr für die widrigen Momente des Lebens 50 Cent berappen. Das würde die Spardose schneller füllen, und für all die Unannehmlichkeiten kann ich mich dann entschädigen.

Jubel über Tor des Monats

Michael Freudlsperger erhält Medaille / FC Bayern setzt Zeichen für Vielfalt und Inklusion und erhält im November Medienpreis BOBBY



Michael Freudlsperger schießt und freut sich über das „Tor des Monats“. Foto: FC Bayern München, Fred Joch

Den Medienpreis BOBBY der Bundesvereinigung Lebenshilfe erhält in diesem Jahr der FC Bayern München. Die Verleihung findet am Samstag, 7. November, vor dem Heimspiel des FC Bayern gegen den VfB Stuttgart statt. Anlässlich des Welt-Down-Syndrom-Tages hatte der Fußball-Club 24 Kinder, Jugendliche und Erwachsene mit Down-Syndrom zum Bundesliga-Heimspiel gegen Borussia Mönchengladbach eingeladen. Sie liefen mit den Mannschaften auf und schossen in der Halbzeitpause aufs Tor.

Der 16-jährige Michael Freudlsperger war als Torschütze erfolgreich und wurde für das „Tor des Monats“ der ARD-Sportschau nominiert. Mit 31 Prozent gewann er die Zuschauerabstimmung. Mannschaftskapitän Philipp Lahm: „Down-Syndrom-Kinder sind wunderbare Menschen, voll mit Emotionen, Freude und Liebenswürdigkeit. Wir möchten allen zeigen, dass sie wichtiger und beschützenswerter Bestandteil unserer Gesellschaft sind.“ Der FC Bayern hat mit seiner vorbildlichen, öffentlichkeitswirksamen Aktion zum Welt-

Down-Syndrom-Tag am 21. März ein Zeichen für Vielfalt und den unvoreingenommenen Umgang mit Menschen mit einer geistigen Behinderung gesetzt. Die ARD-Sportschau hat diesen Ball mit der Nominierung von Michael Freudlsperger für das „Tor des Monats“ aufgefangen und für ein Millionenpublikum ins Bild gesetzt. Fußball weckt Emotionen, beflügelt das Wir-Gefühl, also den Gedanken der Inklusion, und begeistert Menschen mit und ohne Behinderung wie keine andere Sportart.

Deutliches Zeichen für Inklusion

„Menschen mit Down-Syndrom auch als Mitbürger zu zeigen, die willkommen sind und einfach dazugehören, ist gerade heute besonders wichtig, wenn über eine flächendeckende vorgeburtliche Diagnose des Down-Syndroms mit dem Pränatal-Test diskutiert wird“, betont Ulla Schmidt, Bundesvorsitzende der Lebenshilfe und Vizepräsidentin des Deutschen Bundestages. „Im Namen des FC Bayern München möchte ich mich ganz herzlich für den Medienpreis BOBBY 2015 bedanken“, sagt Karl-

Heinz Rummenigge, Vorstandsvorsitzender der FC Bayern München AG. „Wir freuen uns sehr darüber, in den Kreis der hochkarätigen Preisträger aufgenommen worden zu sein. Der FC Bayern München hat als Rekordmeister und Aushängeschild des deutschen Fußballs am Welt-Down-Syndrom-Tag in der Al-



Philipp Lahm überreicht Michael Freudlsperger die Medaille. Foto: ARD-Sportschau

lianzen Arena ein deutliches Zeichen für Inklusion gesetzt. Damit konnte der FC Bayern München eine sehr emotionale und überaus wichtige Botschaft an eine breite Öffentlichkeit senden und das großartige Engagement der Bundesvereinigung Lebenshilfe unterstützen.“

(Quelle: Lebenshilfe Bundesvereinigung)

Special-Olympics-Traum wird wahr

Ausgezeichnete Bilanz: Sandra Edler, Sandra Petzoldt und Christian Pohler aus dem Kreis Mettmann kehren mit deutschem Team von den Weltspielen aus Los Angeles zurück.

Erfolgreiche Weltspiele für die Athletinnen der Lebenshilfe-Sportgruppe des Kreises Mettmann im Roller Skating: Sandra Edler gewann Gold in der 2x200-m-Staffel, Silber im 1000-m-Lauf und Silber im 500-m-Lauf. Über 1000 Meter war sie die zweitschnellste Rollerskaterin dieser Spiele. Sandra Petzoldt holte in ihrem Leistungslevel Silber in der 200-m-Staffel und zweimal Gold im 300-m- und 500-m-Lauf.

Für Christian Pohler wurde mit der Teilnahme an den Special Olympics World Games 2015 in Los Angeles ein Traum war. Seit elf Jahren ist der Athlet mit dem Spitznamen „The Rocket“ bei Special Olympics aktiv und träumte davon, auch an einem Internationalen Wettbewerb im Roller Skating teilzunehmen. Er belegte gemeinsam mit Sandra Petzoldt den zweiten Platz in der 2x200-m-Staffel, den dritten Platz 500 Meter und Platz 6 über 300 Meter.

Insgesamt war die Reise für die 194 Personen umfassende deutsche Delegation mit ihren sportlichen Leistungen, ihrem Auftreten und ihrem Teamgeist auf der internationalen Bühne der Special Olympics World Games in Los Angeles ein großer Erfolg. Zehn Tage lang, vom 25. Juli bis 2. August, haben die 138 Athleten und Unified Partner von Special Olympics Deutschland (SOD) bei den Weltspielen für Menschen mit geistiger und mehrfacher Behinderung ihr Bestes gegeben und diese Erfahrungen mit mehr als 6500 Sportlern aus 165 Ländern geteilt.



Christian Pohler Foto: SpecialOlympics Deutschland

Insgesamt 110 Medaillen brachten die Athleten mit nach Hause, davon 46 Gold-, 25 Silber- und 39 Bronzemedailles. Bei Special Olympics erhalten durch die Klassifizierung in homogene Leistungsgruppen alle Sportler eine Chance auf Medaillen, auf gute Platzierungen und damit auf Anerkennung.

Sprüche-Ecke

„Ein Freund ist jemand, der die Melodie deines Herzens kennt und die dir vorsingt, wenn du sie vergessen hast.“

(Unbekannt)

Buchtipps



„Alle Kinder gehen in die Schule!“ Entscheidungshilfe für die Schulwahl
Herausgeber: Lebenshilfe NRW e.V. – Landesverband.

Die Broschüre kostet einen Euro und kann bei Sandra Große unter Telefon (0 22 33) 9 32 45-37, Fax (0 22 33) 9 32 45-10 oder grosse.sandra@lebenshilfe-nrw.de bestellt werden.



Kochwerkstatt des Familienunterstützenden Dienstes der Lebenshilfe in leichter Sprache mit tollen Rezepten
Das Kochbuch kostet im Set (Buch

inkl. Maßbecher) 12 Euro zzgl. Versand, ohne Maßbecher ist es für 10 Euro zzgl. Versand erhältlich. Der Maßbecher kostet 5 Euro.

Es kann telefonisch beim Familienunterstützenden Dienst der Lebenshilfe Heinsberg e.V. gegen Rechnung bestellt oder im persönlichen Kontakt unter Telefon (0 24 52) 96 97 10 erworben werden.

IMPRESSUM SEITE 2 – 4

■ **Herausgeber:** Landesverband Lebenshilfe NRW e.V., Abtstraße 21, 50354 Hürth, Telefon: (0 22 33) 93 24 50, E-Mail: roh@lebenshilfe-nrw.de, www.lebenshilfe-nrw.de

■ **Presserechtlich verantwortlich:** Herbert Frings, Landesgeschäftsführer

■ **Redaktionsleitung, Vertrieb und Partnerakquise:** Beate Rohr-Sobizack

■ **Redaktion:** Verena Weiß, Redakteurin

■ **Satz und Druck:** Heider Druck GmbH, Paffrather Straße 102-116, 51465 Bergisch Gladbach

■ **Gesamtauflage:** 234 750 Exemplare

Auflösung von Seite 3



Ich bin Lebenshelferin!

Für Menschen mit Behinderung Zeichen setzen – Mitglied werden!

Lebenshilfe

Siehe Kontakt vor Ort auf der Titelseite